

Informazioni per i professionisti della salute con accesso alla cartella informatizzata del paziente

Gentile Signora, egregio Signore,

Ogni cittadino svizzero ha la possibilità di accedere alla cartella informatizzata del paziente (CIP). La CIP è uno strumento che permette di condividere in modo semplice e sicuro le informazioni sanitarie dei pazienti che le hanno accordato il diritto di accesso. In questo contesto, è importante che capisca come funziona la CIP, conosca i Suoi diritti e doveri e sappia come accedere e condividere i dati nella CIP. Nel presente documento trova informazioni in merito a tutti gli aspetti rilevanti per l'utilizzo della CIP. Le chiediamo di leggere attentamente questo documento.

Che cos'è la CIP?

La CIP è una raccolta di informazioni personali con documenti e dati riguardanti la salute dei pazienti. Ciò include, per esempio, il rapporto di dimissione dall'ospedale, il rapporto di cura del servizio di assistenza e cura a domicilio, la ricetta dei medicinali, le radiografie o il certificato di vaccinazione. Tramite una connessione Internet sicura queste informazioni sono consultabili in ogni momento dal paziente e da tutti i professionisti della salute autorizzati dal paziente.

La cartella informatizzata del paziente permette di rafforzare la qualità delle cure mediche, di migliorare i processi terapeutici, di accrescere la sicurezza dei pazienti e l'efficienza del sistema sanitario, come pure di accrescere le competenze dei pazienti in ambito sanitario.

La legge federale sulla cartella informatizzata del paziente (LCIP) disciplina le condizioni quadro per il trattamento dei dati all'interno della cartella informatizzata del paziente.

L'apertura di una CIP è facoltativa e può essere richiesta da tutte le persone residenti in Svizzera. Non tutti i pazienti che segue avranno dunque una CIP. Lei può in tal caso proporre l'apertura.

I fornitori della CIP sono rappresentati da unità organizzative di professionisti della salute e dei loro istituti (le cosiddette "comunità di riferimento"). Nella Svizzera italiana è stata costituita la comunità di riferimento e-Health Ticino (eHTI) che raggruppa i principali fornitori di cure abilitati ad offrire e gestire la cartella informatizzata del paziente. Ora, anche Lei fa parte della comunità di riferimento eHTI. La gestione e la rappresentanza della comunità di riferimento e-Health Ticino è affidata all'omonima associazione, la quale ha il compito di vegliare al rispetto della LCIP, con particolare riguardo alla sicurezza e alla protezione dei dati.

Gli istituti per cure stazionarie, ovvero gli ospedali acuti, le cliniche di riabilitazione, le cliniche psichiatriche e le case di cura nonché le case per partorienti sono obbligati ad aderire a una comunità (di riferimento) certificata ai sensi della LCIP. Gli ospedali acuti, le cliniche di riabilitazione e le cliniche psichiatriche sono tenute ad aderire entro aprile 2020, mentre le case di cure e le case per partorienti sono tenuti ad aderire entro aprile 2022. L'adesione degli altri professionisti della salute del settore ambulatoriale è per il momento facoltativa.

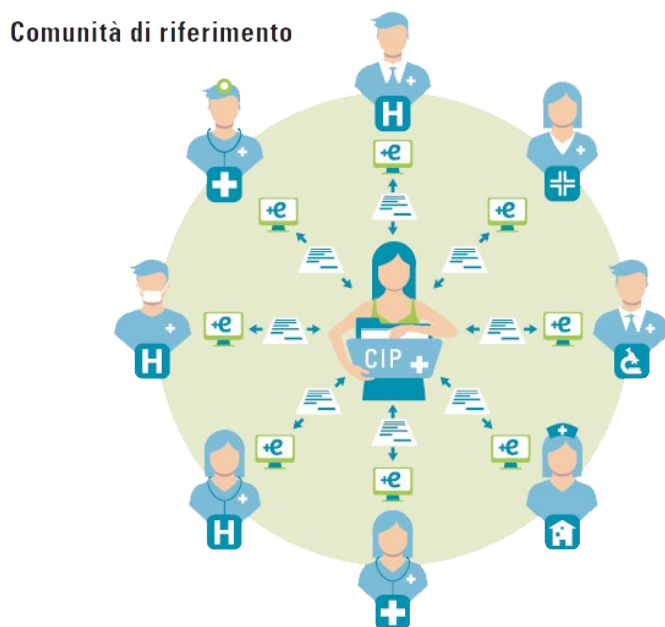


Figura 1: Rappresentazione grafica della comunità di riferimento

1. Aspetti fondamentali del trattamento dei dati nella CIP

È importante sapere che:

- la CIP contiene solo le informazioni sulla salute che sono importanti per la cura del paziente. Nella CIP possono essere salvati documenti sia dai professionisti della salute autorizzati che dal paziente;
- i documenti registrati nella CIP sono copie digitali dei documenti originali registrati presso i professionisti della salute. La CIP *non* può essere utilizzata per archiviare i documenti originali dei pazienti che Lei ha in cura. I documenti originali devono rimanere a disposizione negli archivi presso il professionista della salute o il suo istituto. La cancellazione di un documento nella CIP non comporta la cancellazione del documento originale corrispondente presso il professionista;
- Lei ha la possibilità di scaricare delle copie dei documenti che sono archiviati nella CIP dei pazienti che le hanno accordato il diritto di accesso e salvarle nei Suoi sistemi d'informazione al di fuori della CIP;
- tutti gli accessi o i tentativi d'accesso alla CIP sono verbalizzati nominalmente, il che significa che viene rilevato chi ha consultato quale documento e quando e chi ha depositato nuovi documenti nella CIP.

Il paziente ha diritto di:

- accedere alla sua CIP online in ogni momento;
- registrare personalmente nella CIP alcuni documenti importanti, per esempio le sue direttive anticipate o la tessera di donatore di organi;

T330

- richiedere che i professionisti della salute *non* registrino determinati documenti nella CIP;
- eliminare personalmente documenti già archiviati nella CIP; tale operazione non è reversibile.
- attribuire ai documenti archiviati nella CIP gradi di riservatezza e stabilire i diritti d'accesso per i professionisti della salute (cfr. di seguito per dettagli al riguardo). Il paziente può modificare queste impostazioni in ogni tempo e gestire in questo modo chi può vedere i documenti;
- visionare il verbale degli accessi alla CIP e consultare i dati verbalizzati.

Lei ha diritto di:

- accedere alla CIP di un paziente, previa autorizzazione del paziente, nell'ambito di un trattamento sanitario;
- registrare nella CIP di un paziente i documenti sanitari degni di nota e utili alla presa a carico del paziente da parte di altri professionisti/istituti.
- attribuire ai documenti caricati nella CIP 2 gradi di riservatezza (cfr. di seguito per dettagli al riguardo). Il paziente può modificare queste impostazioni in ogni tempo e gestire in questo modo chi può vedere i documenti;

2. Nomina di un rappresentante facoltativo per la gestione della CIP

È importante sapere che:

- il paziente ha diritto di nominare un rappresentante facoltativo che gestisca la sua CIP, per esempio un familiare, un amico o un'amica o il suo medico di fiducia. Anche Lei può essere il rappresentante di uno o più pazienti e gestire così le loro CIP.
- il rappresentante facoltativo ha gli stessi diritti del paziente e può pertanto visionare la sua CIP nella sua interezza. Tuttavia, il rappresentante facoltativo non ha il diritto di firmare al posto del paziente e non può di conseguenza aggiungere/rimuovere altri rappresentanti o far sopprimere la sua CIP.
- A differenza della rappresentanza legale, ordinata da un'autorità di protezione, la rappresentanza facoltativa è decisa dal paziente e può essere revocata in ogni momento.

Lei ha diritto di:

- accettare o rifiutare la nomina a rappresentante facoltativo. È richiesta una sua firma in caso di accettazione.

3. Attribuzione dei gradi di riservatezza per le informazioni mediche

È importante sapere che:

- il paziente può attribuire ai documenti archiviati nella sua CIP uno dei tre gradi di riservatezza seguenti:
 - *documenti normalmente accessibili*: si tratta di documenti che sono accessibili a tutti i professionisti della salute autorizzati;
 - *documenti limitatamente accessibili*: si tratta di documenti ritenuti sensibili. Per questo motivo possono visionarli solo i professionisti della salute con uno speciale diritto d'accesso, il cosiddetto "diritto d'accesso esteso";
 - *documenti segreti*: solo il paziente e il suo rappresentante possono visionare questi documenti.

T330

- Il grado di riservatezza “normalmente accessibile” è attribuito automaticamente ai nuovi documenti registrati nella CIP, a meno che il paziente non decida altrimenti;
- in caso di informazioni sensibili, un professionista della salute può attribuire il grado di riservatezza “limitatamente accessibile” a un documento;
- il paziente ha diritto di modificare il grado di riservatezza dei singoli documenti in ogni momento;
- il paziente può modificare la configurazione di base in modo che i nuovi documenti siano sempre archiviati come “limitatamente accessibile” o “segreti”.

4. Attribuzione dei diritti d'accesso a persone e gruppi

È importante sapere che:

- Il paziente può assegnare a Lei e ad altri professionisti della salute due diversi diritti d'accesso:
 - *diritto d'accesso normale*: un professionista della salute con un diritto d'accesso normale può accedere a tutti i documenti attribuiti al grado di riservatezza “normalmente accessibile”;
 - *diritto d'accesso esteso*: un professionista della salute con un diritto d'accesso esteso vede in aggiunta anche i documenti attribuiti al grado di riservatezza “limitatamente accessibile”.

Diritti d'accesso

		Paziente	Professionisti della salute			
Grado di riservatezza			 Diritto d'accesso esteso	 Diritto d'accesso normale	 Senza diritto d'accesso	 Accesso di emergenza
A	Normalmente accessibile	<input checked="" type="checkbox"/>	<input checked="" type="checkbox"/>	<input checked="" type="checkbox"/>		<input checked="" type="checkbox"/>
B	Limitatamente accessibile	<input checked="" type="checkbox"/>	<input checked="" type="checkbox"/>			
C	Segreto	<input checked="" type="checkbox"/>				

Figura 2: Diritti di accesso e gradi di confidenzialità

- i diritti d'accesso sono illimitati nel tempo, a meno che il paziente non decida altrimenti;
- il paziente può autorizzare l'accesso alla sua CIP anche a interi gruppi di professionisti della salute. Un gruppo è costituito, per esempio, da un intero ospedale o un suo reparto, uno studio medico associato, una farmacia o un servizio di assistenza e cura a domicilio (Spitex). Il diritto d'accesso per i gruppi di professionisti della salute è limitato nel tempo secondo la volontà del paziente;
- un nuovo professionista della salute che aderisce a un gruppo di professionisti della salute riceve automaticamente il diritto d'accesso attribuito a tale gruppo. Quando lascia il gruppo, tale diritto d'accesso gli viene revocato;
- nell'impiego della CIP i professionisti della salute possono essere sostenuti da personale ausiliario, per esempio un assistente di studio medico. L'ausiliario può

T330

accedere alla CIP su incarico del professionista della salute con gli stessi diritti d'accesso di quest'ultimo.

- Le casse malati e i datori di lavoro non possono in alcun caso accedere alla CIP.

Il paziente ha inoltre diritto di:

- negare completamente l'accesso alla sua CIP a singoli professionisti della salute mediante una lista d'esclusione;
- stabilire di essere informato quando un nuovo professionista della salute aderisce a un gruppo a cui ha accordato un diritto d'accesso;
- autorizzare un professionista della salute a trasferire il suo diritto d'accesso ad altri professionisti della salute o gruppi di professionisti della salute. In questo modo, se il paziente le ha accordato tale autorizzazione, Lei può trasferire il suo diritto d'accesso ad altri professionisti della salute al fine di assicurare la continuità delle cure.

5. Accesso di emergenza

È importante sapere che:

- i professionisti della salute non autorizzati possono eccezionalmente accedere alla CIP in situazioni di emergenza. Ciò consente ai professionisti della salute di accedere a informazioni vitali (per esempio il gruppo sanguigno o le allergie ai medicinali) in situazioni di emergenza;
- in questo caso, i professionisti della salute possono consultare i documenti normalmente accessibili, a meno che il paziente non decida altrimenti;
- il paziente può stabilire che, in caso di emergenza, possano essere visionati anche i documenti con il grado di riservatezza "limitatamente accessibile", oppure negare completamente l'accesso di emergenza;
- il paziente può essere informato degli accessi di emergenza che sono stati effettuati. In questo modo si evitano eventuali abusi, in particolare quelli causati da un software dannoso.

Lei ha diritto di:

- accedere alla CIP di un paziente, senza autorizzazione del paziente, nell'ambito di un trattamento sanitario di emergenza; se il paziente è in pericolo di vita (funzioni vitali compromesse) e se il paziente è incapace di discernimento in quel momento.

6. Revoca

Il paziente ha diritto di:

- revocare il suo consenso all'apertura di una CIP in ogni momento e senza motivazione;
- aprire in un secondo momento una nuova CIP dopo l'eliminazione della sua CIP precedente;
- in caso di revoca la CIP e tutti i documenti in essa contenuti sono eliminati. Lo stesso accade in caso di decesso (dopo un termine di protezione di due anni);
- poiché nella CIP sono archiviate solo copie, le informazioni mediche devono essere conservate nell'archivio interno dei professionisti della salute e dei loro istituti. Al riguardo si applicano i normali principi di protezione dei dati, archiviazione e cancellazione riguardanti i dati medici;

7. Cambiamento di comunità di riferimento

Il paziente ha diritto di:

T330

- cambiare la comunità di riferimento per la sua CIP in ogni momento.
- in caso di cambiamento di comunità di riferimento, le impostazioni della CIP sono trasferite al nuovo fornitore della CIP. I documenti presenti nella CIP sono conservati e i diritti d'accesso accordati rimangono validi;
- in caso di cambiamento di comunità di riferimento, devono nuovamente essere attribuiti i diritti per la trasmissione dei diritti d'accesso accordati precedentemente ai professionisti della salute. Anche i rappresentanti nominati dal paziente devono nuovamente essere registrati.

8. Misure di protezione e sicurezza dei dati

È importante sapere che:

- la protezione e la sicurezza dei dati nell'utilizzo della CIP sono di fondamentale importanza. La comunità di riferimento e-Health Ticino, gli istituti sanitari e i professionisti della salute affiliati devono garantire attraverso diverse misure che i documenti contenuti nella CIP siano protetti al meglio da accessi non autorizzati e archiviati in modo sicuro;
- ogni comunità di riferimento è accuratamente esaminata, certificata e regolarmente controllata da organismi di controllo riconosciuti; la certificazione fa riferimento a standard internazionali tra i quali la norma ISO 27001:2016;
- Ogni comunità di riferimento coordina, supporta e controlla le attività in materia di protezione e sicurezza dei dati attraverso formazione, emanazione di indicazioni ed attività di controllo;
- tutte le persone coinvolte nella CIP, siano esse professionisti della salute, ausiliari, pazienti o rappresentanti, devono identificarsi mediante uno strumento d'identificazione valido per accedere alla CIP;
- nell'impiego della CIP i professionisti della salute e i loro ausiliari sono tenuti a rispettare le norme vigenti in materia di protezione dei dati medici (LCIP, LSan, LPD, LPDP).

Lei stesso ha il dovere di contribuire alla sicurezza dei dati:

- installando e aggiornando regolarmente programmi di sicurezza su tutti i vostri dispositivi;
- proteggendo i propri dispositivi con password o codici sicuri, oppure sistemi biometrici;
- evitando di accedere alla CIP attraverso reti pubbliche;
- adottando le raccomandazioni relative alla sicurezza informatica della comunità di riferimento e-Health Ticino;
- non divulgando e mantenendo segrete tutte le informazioni di accesso (nome utente, password);
- non rispondendo a e-mail di dubbia provenienza e/o contenuto che si riferiscono alla CIP e non aprendo alcun allegato proveniente da indirizzi e-mail sconosciuti. In situazioni di emergenza, spenga il computer e si rivolga al Suo fornitore di CIP per farne bloccare l'accesso finché non ha risolto il Suo problema con l'aiuto del supporto tecnico informatico;
- evitando di aprire link dubbi e pop-ups;
- evitando di accedere alla CIP da dispositivi pubblici; e cancellando la cache del browser dopo aver terminato la sessione, qualora abbia effettuato l'accesso alla Sua CIP da un computer non Suo;

T330

- utilizzando la Centrale d'annuncio e d'analisi per la sicurezza dell'informazione MELANI della Confederazione (<https://www.melani.admin.ch>) nell'impiego della CIP o di altre applicazioni informatiche quali e-banking, e-mail, ecc.

9. Cosa non può fare un professionista della salute?

- **Normalmente un professionista della salute non può accedere alla cartella informatizzata del paziente se non esplicitamente autorizzato dallo stesso.** Vale come eccezione l'**accesso di emergenza** al punto n.5 per il quale si può **utilizzare questa opzione solo ed esclusivamente se il paziente è in pericolo di vita** (funzioni vitali compromesse) e **se il paziente è incapace di discernimento in quel momento.**

Un' emergenza si manifesta ad esempio quando un paziente è vittima di un incidente e viene portato presso il pronto soccorso dell'ospedale. Le funzioni vitali dello del paziente sono compromesse e lo stesso è incapace di discernimento. Il personale medico che lo ha preso in cura o ausiliario può in questo caso provare ad accedere alla CIP del paziente per verificare se al suo interno non ci siano informazioni importanti sulla situazione di salute dello stesso. Ad esempio viene riscontrato che il paziente è allergico alla penicillina. Questa informazione è importante da conoscere per chi deve prendersi cura del paziente evitandogli ulteriori criticità. In questo esempio l'accesso in emergenza si è reso giustificato.

- **Il professionista non può caricare documenti relativi alla cura del paziente se quest'ultimo ha esplicitamente indicato di non farlo,** vedi punto n.1. La volontà del paziente va rispettata adottando tutte quelle misure necessarie atte ad impedire il caricamento di documenti non autorizzati dallo stesso.

10. Supporto eHTI

e-Health Ticino organizza un centro di supporto, per pazienti e professionisti della salute, in caso di domande sulla piattaforma informatica e per l'utilizzo della CIP.

Con la firma del documento "Dichiarazione di consenso per l'apertura di una cartella informatizzata del paziente" il paziente autorizza gli operatori di supporto ad accedere alla sua CIP e ai suoi documenti, su esplicita richiesta del paziente o di un professionista della salute, al solo scopo di risolvere le problematiche riscontrate nell'utilizzo della piattaforma.

Su esplicita richiesta del paziente o di un professionista della salute, selezionati operatori di supporto (Document Manager) possono consultare e modificare (ad esempio rimuovendo documenti caricati per errore) la documentazione del paziente al solo scopo di risolvere le problematiche riscontrate.

Nel verbale delle operazioni della CIP del paziente sono raccolte anche le azioni degli operatori di supporto.

Gli operatori di supporto sono soggetti al segreto professionale per tutte le informazioni contenute nella CIP o fornite dagli utilizzatori stessi.

11. Manuale piattaforma, informazioni e punto di contatto

Maggiori informazioni riguardo alla cartella informatizzata del paziente possono essere consultate sul sito dell'associazione e-Health Ticino:

Versione: 1.2

T330_Informazione professionisti della salute

INTERNO

Data: 05.07.2022

Sono riservate le modifiche imposte dalla legge o dall'organismo di certificazione

T330

www.ehti.ch

A questo indirizzo è possibile trovare, nella sezione documentazione, il manuale utente per i professionisti della salute, sotto la sezione dedicata.

Sempre nella stessa pagina è possibile scaricare e stampare i formulari per la gestione del proprio profilo (aggiunta/rimozione ausiliari, modifica delle informazioni).

**In caso di domande sulla piattaforma
informatica per l'utilizzo della CIP:**

**In caso di domande generali sul
progetto:**

Tel.: 0848 273 484

e-mail: supporto@ehiti.ch

e-mail: info@ehiti.ch